

El Rancho San Andrés Castro Adobe



Hay una gran cantidad de árboles de Roble en la propiedad. Las bellotas a menudo se caen al suelo. No se habrían ido a la basura durante el tiempo en que el Ohlone vivió en la zona. Las bellotas de la planta Ohlone se convertían en harina que ellos usaban para cocinar en sus alimentos principal durante todo el año.

Hay una corriente y río en la propiedad que proporciona agua dulce. Ranas de piernas rojas, salamandras de dedos largos de Santa Cruz vivían en la zona húmeda que forma parte de la cuenca de San Andreas.

PASADO

La familia Castro tuvo una larga historia en el condado de Santa Cruz. El pionero original que vino a Alta California fue José Joaquín Castro, que llegó con la segunda expedición de Anza en 1775. José Joaquín tenía siete años cuando viajó con su familia al Presidio de San Francisco. Más tarde se instaló en Villa Branciforte, a través del río San Lorenzo a la Misión de Santa Cruz, que ahora es parte de Santa Cruz.

Dónde Branciforte y Water Street se reúnen era el centro del Branciforte Pueblo en esos días. José Joaquín Castro y su esposa tuvieron catorce hijos. Uno de ellos era Juan José, quien compartió su concesión de la tierra de su padre de Rancho San Andrés. Rancho San Andrés cubrió el área de Rancho Aptos al norte, playa de la selva en el oeste, a Watsonville Slough en el sur, y Rancho Corralitos al este.

Otro hijo de José Joaquín, Rafael, fue concedido Rancho Aptos que era vecino de Rancho San Andrés al norte, y su hija, Martina, se le concedió Rancho Soquel y Soquel Augmentation al norte de Rancho Aptos. Wilder Ranch era Rancho Refugio, y también era propiedad de otro miembro de la familia Castro. La familia Castro poseía más de 250,000 hectáreas de lo que hoy es el Condado de Santa Cruz en la década de 1840.

El San Andrés Castro Adobe se encuentra en un lugar precioso. La casa es sólo una habitación amplia, por lo que hay puntos de vista en ambas direcciones desde las ventanas.

El Castro Adobe es la única hacienda de dos pisos de adobe construida en el condado de Santa Cruz. ¡Se consideró la estructura más grandiosa de adobe en el condado! El Castro Adobe fue construido entre 1848 y 1849 hacia el final del Período de Ranchos. Es un maravilloso ejemplo de la arquitectura colonial de Monterrey.

Aquí están algunas fotos tomadas recientemente mostrando los árboles, las partes de puntos de vista de hoy, las ovejas vecinas – durante el tiempo de ranchos había muchos animales que comían por toda la zona- y algunos de los grandes árboles en la propiedad.



Fuente: californiaherps.com.

Fuente: savethefrogs.com.

Las playas de la costa siempre ofrecían buena pesca, así como los embarcaderos para carga de cueros en barcos. El rancho tenía suelo fértil donde se cultivan muchas cosechas para alimentar a la familia, así como ganado.



El Rancho San Andrés Castro Adobe el día de hoy. Uno puede ver las escaleras que conducen al segundo piso y el balcón.

— LECCIÓN TRES CONTINUACIÓN —

A las construcciones de adobe no les iba bien con los terremotos o con el viento y la lluvia. Muchos edificios de adobe no sobrevivieron debido a estos factores. En el condado de Santa Cruz sólo hay cuatro edificios de adobe que quedan, y uno de ellos es el Rancho San Andrés Castro Adobe en Watsonville. Los otros tres son el Parque Histórico Estatal de la Misión de Adobe de Santa Cruz, el Branciforte



Uno de los ladrillos de adobe adentro de la cocina. Uno puede ver la paja que se incluía en la mezcla de adobe.

Adobe, y el Bolcoff Adobe en Wilder Ranch.

ADENTRO DE CASTRO ADOBE

El Castro Adobe se hizo famoso por tener la habitación de Fandango en el segundo piso. Un fandango es un baile, así como una fiesta que se llevaba a cabo si los huéspedes estaban presentes para una celebración especial o para la



Aquí está una imagen de cómo era cuando la gente bailaba en la sala de Fandango. Fuente: "Tradiciones Nuevas Mexicanas" by Mary Montano.

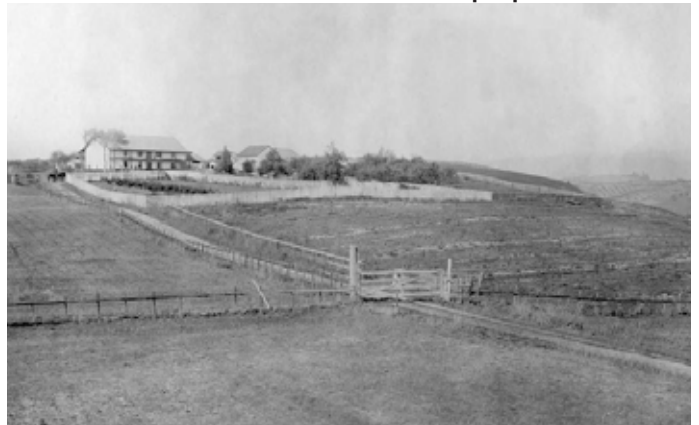
matanza anual. La sala de Fandango ocupaba la mayor parte del segundo piso con excepción de los dormitorios.

La sala de Fandango fue probablemente la habitación más importante de la casa. Era donde los músicos tocaban sus violines y guitarras. Fue donde la gente bailaba y se divertía. Las fiestas duraban hasta muy tarde, hasta la medianoche y más. Cuando la fiesta terminaba ya era demasiado tarde y oscuro para ir a casa. Recuerda que, en aquellos días nadie tenía linternas y no había electricidad. La gente solía usar velas de luz en el interior.

Muchas personas se quedaban dormidas en el piso de la sala de Fandango. Dormían en petates. Por la mañana, todo el mundo tenía desayuno antes de salir a sus propios ranchos o a la ciudad.

Afuera de la sala de Fandango había un balcón que era la longitud de la casa. Las mujeres y los niños podían ver las peleas de los toros salvajes y las peleas de osos pardos desde el balcón. El balcón también proporcionaba una hermosa vista de Pajaro Valley y del embarcadero.

Esta vieja imagen del Castro Adobe a continuación, muestra que tan plano era el paisaje que rodeaba a la hacienda; uno puede entender lo fácil que era para que la gente vea todos los puntos de vista. **El Castro Adobe era típico de muchas haciendas en el Período de Rancho; fue construido en la cima de una colina con una vista de la propiedad de**



Fuente: c. 1890. Pajaro Valley Historical Association.

Rancho San Andrés en todas las direcciones.

COCINA Y COMIDA

El Castro Adobe también era importante porque tenía una cocina interior, la cocina. Esta es una de las pocas cocinas Mexicanas de Rancho en California que sobreviven hasta este día. Adentro de la cocina había un brasero. El brasero, en una área de cocina superior largo de mampostería, tiene tres aberturas donde el fuego calentaba las ollas de comida. La mayoría de las casas de adobe construidas en la Era de